



2007 年度後期

「学生による授業評価アンケート」全学集計結果報告

2008 年 5 月 29 日

法政大学 FD 推進センター

満足度は少しずつ上昇：4 ポイント以上は 62.8%（学部）、なんと 82.2%（大学院）

学部満足度平均が 4.0 ポイントに

授業の工夫について、「大いにそうである」評価が 3 年半で 14% 上昇

学年・入学経路により微妙な差異：きめ細かな対応の必要性

学生数 100 名が分水嶺：大規模講義の改善には教員の努力に限界

満足度 3 ポイント以下の授業への支援

1. はじめに

法政大学では 2007 年 12 月から 2008 年 1 月初めにかけて「学生による授業評価アンケート」を実施しました（実施時期は各教学単位により異なる。4 期制を採用している教学単位は、10 月～11 月にも実施）。すでに十分周知されているものとは思われますが、本アンケートは、学生が当該授業をどのように見ているのかという観点から情報収集を図ることで、教員個々の「気づき」を促し、各授業の質の向上に役立ててもらうとともに、あわせて学生の授業参加への意識を高めることを目的におこなわれているものです。一方、2007 年度、大学院における FD 活動が、2008 年度からは、学部における FD 活動が義務化され、「大学は、当該大学の授業の内容及び方法の改善を図るための組織的な研修及び研究を実施するもの」（大学設置基準第 25 条の 3）となりました。これからの FD においては、どのような授業改善を実現したのかが問われる時代に入ったわけです。どのような教育改善がなされたのかを知るバロメーターとして、授業評価アンケートの存在価値があります。さて、法政大学における「学生による授業評価アンケート」は今回で 8 回目の実施となりました。

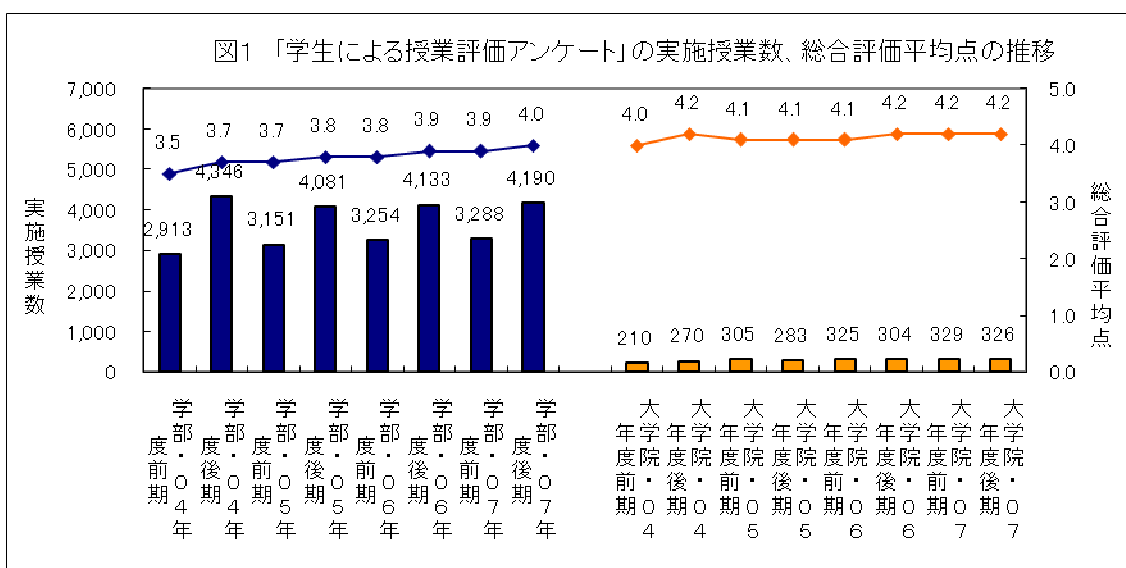


図1は、本アンケートの実施授業数と問10をもとにした満足度の推移を示したものです。今回のアンケートの実施授業数は、学部で4,190、大学院で326、その実施率は、学部で85.7%、大学院で62.9%でした。ただ、実施率について、さらに詳細に見てみると、学部、大学院とも教学単位である学科、研究科、専攻によって実施状況に若干の高低差があるようです。一方、満足度は、学部で初めて4点台の4.0点、大学院は変わらず4.2点でした。他の問の無回答・無効が1%未満であるのにくらべ、問10の満足度の項目については、9%台を占めるなど、その解釈にはいくぶん慎重であるべきですが、はじめてアンケートをおこなった2004年度以来、総じて、学生の授業に対する満足度が高まっている傾向がうかがえます。

満足度が高まっている理由ですが、アンケートを始めた2004年度前期と今期2007年度後期をくらべますと、学生の取り組み姿勢、興味、理解、教員の熱意、工夫の各項目で、「大いにそうである」の割合が10%以上伸びています。とりわけ、問7の「教え方はわかりやすく工夫されていましたか」では14%増えています。先生方のご努力がうかがえ、喜ばしいかぎりです。

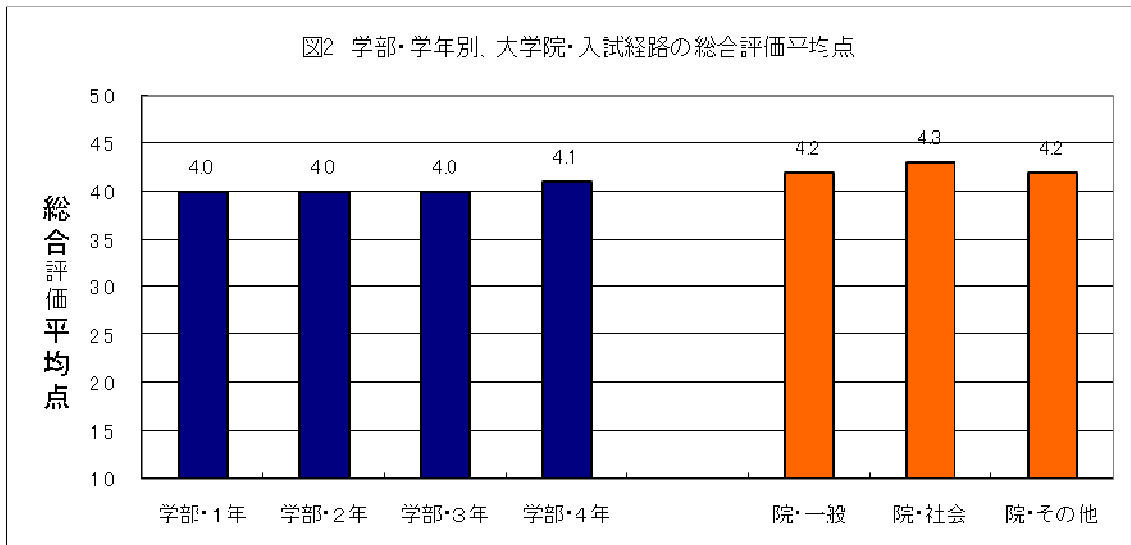
なお、すべての質問項目の全学集計結果については、本報告末尾にまとめておきました。また、各質問項目をかけあわせたクロス集計の結果についてはFD推進センターのHPに掲載されております。詳細については、そちらを参考にさせていただくことにし、このうちとくにクロス集計の結果のなかから、以下、いくつかの注目すべき点について概観しておきます。

2. 学年・入試経路に応じたきめ細やかな対応を

～「学年別」(学部)・「入試経路別」(大学院)でみた傾向

図2は学年別(学部)・入試経路別(大学院)にみた満足度を示したものです。学部については学年が上がるにつれて、満足度が若干高まる傾向があるものの、大きな違いは見られませんでした。

図2 学部・学年別、大学院・入試経路の総合評価平均点



ただ、他の質問項目を見てみますと、学年による傾向というものも浮かび上がってきます。以下、いくつかの質問項目について、HPに掲載されたクロス集計から読み取れる顕著なところを列挙してみます。

- 「授業の履修理由」(問1)：1年生では「必須科目・選択必修科目だから」という理由での授業選択が多い。一方、2年生以降になると「シラバスを見て授業内容に関心を持ったから」とともに、「時間割の都合から」というやや消極的な理由も同時に高まっている。
- 「出席率」(問2)：学年が進むごとに出席率が低くなり、4年生の出席率が著しく低い。
- 「授業への積極的な取り組み」(問3)：1・2年生と比して3・4年生の授業への積極性が相対的に低い。
- 「授業への興味」(問5)、「授業の理解度」(問6)：学年が進むほど高まる。

1年生において、カリキュラム上、必須科目・選択必修科目が多くなってしまふのは致し方ない部分もありますが、授業への興味や理解度が相対的に低い一方、授業への積極性まで低いわけではありません。1年生段階は、高校から大学へと軟着陸させていくうえで非常に重要な学年でもあります。学生たちの積極性に答えるべく、意識してより丁寧な授業をおこなうことが求められているといえるでしょう。一方で、大学の授業に慣れはじめた2年生以上では、授業への興味や理解度は高まるものの、授業に対する積極性をいかにして引き出すかが課題となっているといえます。とくに3年生の後半から4年生になると就職活動がはじまり、早期化、長期化する傾向があります。そのことが授業に対するモチベーションの持続に影響を及ぼしている可能性は否定できません。総じて、学年の進行に配慮したきめ細やかな対応をより一層求める結果となっているように思われます。

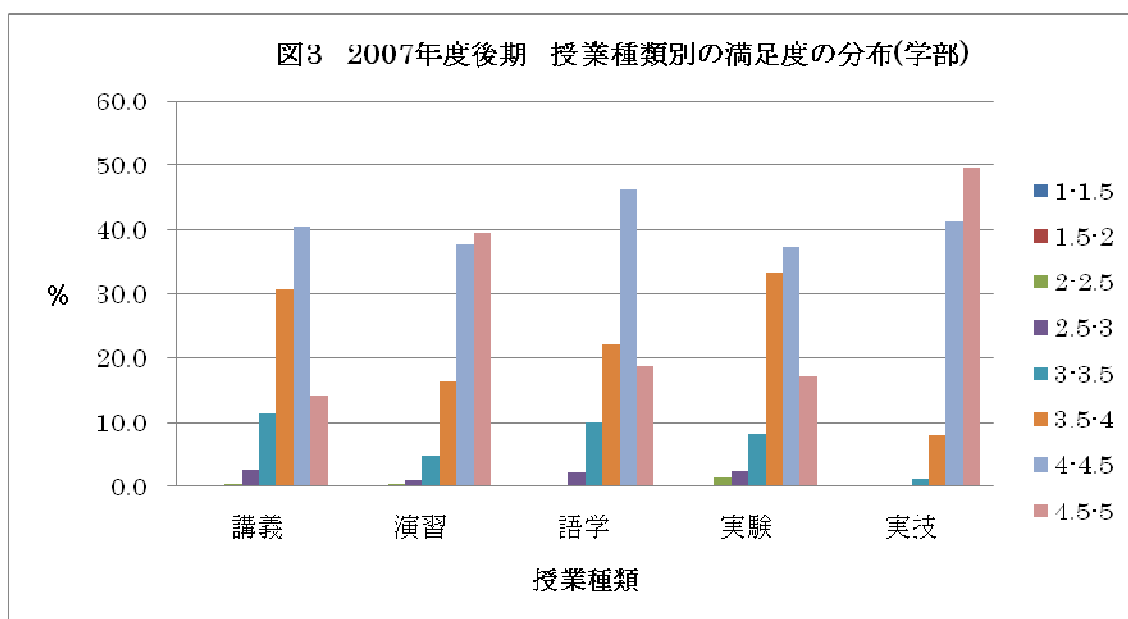
つぎに、大学院では、社会人院生—社会人院生の定義が難しいという問題はありますが—が他の入試経路で入学した院生よりも満足度が高くなっており、「授業への興味」や「理解度」などの

項目においても同様の傾向が見られます。社会人院生と他の院生との授業に対する意識の差が明確に示されたかっこうとなっています。

以上は、2007年度前期報告と同じ結果となりました。1点だけ追加しますと、履修の理由に関して、講義科目については、やはり「シラバスを見て授業内容に関心を持ったから」が一番で、シラバスが重要であることが確認できます。

3. 「大規模授業」対策は法政大学の抱える喫緊の課題 ～「受講者数規模別」(学部)でみた傾向

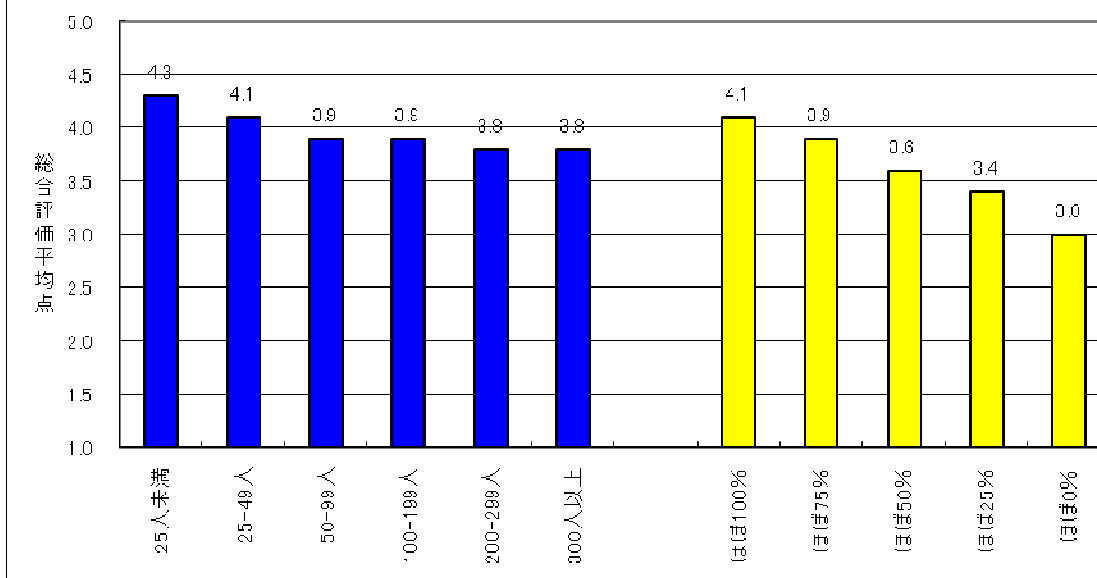
まず、講義科目が他の種類の授業とくらべ、満足度をあげることが難しい現状をみてみます。図3は授業種類別の満足度の分布(学部)を示したものです。



講義と実験について、他の3つの授業種類とくらべ、3.5～4より左側の山の比重がおおきいことがわかります。

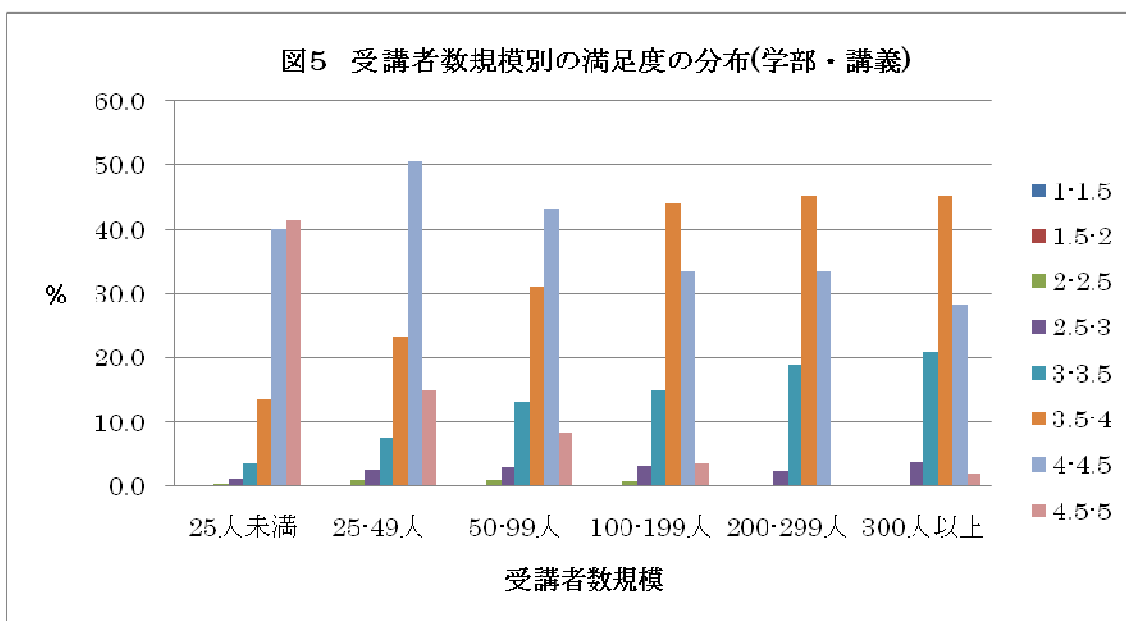
次に、講義科目の満足度と受講者数との関係を見てみます。図4は受講者数規模別・出席率別にみた満足度を示したものです。まず受講者数規模別に見ると、受講者が多いほど満足度が低く押さえられる傾向があることがわかります。また、同様の傾向は、

図4 学部・受講者数規模別および出席率別の総合評価平均点



「出席率」(問2)や「授業への積極的な取り組み」(問3)、「授業への興味」(問5)、「授業の理解度」(問6)でも確認することができます。さらに、「教え方の工夫」(問8)においても、受講者数規模が大きいほど評価が低い傾向があり、大規模授業を効率的に運営することの難しさをうかがうことができます。一方、出席率が低いほど学生の満足度が低くなる傾向が顕著に見られます。

受講者数規模別に見た満足度について、さらに別の角度からも見てみることにします。図5はアンケートをおこなった全授業科目のうち講義科目(1,909科目)について、各授業の満足度がどのように分布しているかを見たものです。この図から、受講者数規模の大きい授業が、高い満足度を得ることの難しさを、図4よりもはっきり確認することができます。平均値4ポイント以上の授業の割合を見てみると、25人未満の授業が81.3%あるのに対し、25-49人規模では65.3%、50-99人規模で51.7%、100-199人規模で37.1%、200-299人規模で33.6%、300人以上規模で30.1%となっています。25人以下ではとりわけ満足度は高く、100人以下と100人以上との間に分水嶺があり、満足度3.5-4と満足度4-4.5との割合が逆転します。



また、ここで確認しておきたいのは、その回答率です。参考までに表1として受講者数規模別ならびに科目種類別の回答率を載せておきました。この表は、アンケートへののべ回答者数をのべ受講者数（登録者数を用いました）で割った数値を見たものですが、この表を見ると、講義が大規模化していくにつれて、アンケートへの回答率が低下し、300人以上の授業ではわずか17.1%の学生しか回答していないことがわかります。この非回答者がどのような学生なのか手持ちのデータからはわかりませんが、少なくとも受講者数規模の大きい授業では、授業に対する評価が相対的に厳しいだけでなく、アンケートの回答率が極端に低いことによって、学生からの授業に対するフィードバックが不徹底なものとなっているということがわかります。

表1 受講者数規模別・科目種類別の回答率

項目	07年度				06年度			
	後期		前期		後期		前期	
	実施授業数	回答率(%)	実施授業数	回答率(%)	実施授業数	回答率(%)	実施授業数	回答率(%)
<総計>	4190	43.1	3288	53.9	4133	42.9	3275	52.4
<受講者数規模別>								
25人未満	1160	71.2	842	82.9	1211	70.8	868	79.7
25-49人	1746	69.5	1342	80.2	1676	69.1	1311	79.7
50-99人	603	48.9	490	61.7	611	47.7	486	59.7
100-199人	406	38.3	374	50.3	374	35.2	377	48.2
200-299人	122	28.2	121	41.4	124	29.2	123	38
300人以上	153	17.7	119	26.7	137	18.2	110	25.6
<科目種類別>								
講義	1909	32.9	1525	44.5	1881	32.9	1484	42.8

25人未満	375	62	247	74.1	354	61.6	224	71.4
25-49人	418	57.5	315	68.6	424	55.8	271	65.6
50-99人	450	45	363	58.1	483	45.1	395	57.7
100-199人	391	37.7	360	49.6	360	34.7	362	47.5
200-299人	122	28.2	121	41.4	124	29.2	122	37.9
300人以上	153	17.7	119	26.7	136	18.2	110	25.6
演習	503	64.8	262	76.4	493	65.8	239	72.2
語学	1429	74.7	1259	84.8	1395	72.9	1288	83.7
実験	123	69.4	94	81.3	135	65.1	99	78.8

この大規模授業に生じている悪循環を、一方的に各教員個人の「努力」の問題に帰してしまうのではなく、それ自体がある種の構造的な問題だと認識し、まずは各学部単位でその改善・解消のための議論を積極的におこなっていく必要があるように思われます。一方で、この問題に関しては、FD推進センターとしても、教室数の確保など法人側に積極的に問題提起をおこなっています。

4. 自分の授業の全学的な位置を知る～「満足度」の分布状況

最後に、表2として各授業の満足度の分布状況を示しておきます。この表は、それぞれの教員の担当授業が、他の授業と比べてどのような位置づけにあるのかを知ってもらう目的で作成されたものです（なお、前掲の図5は表2中の「受講者数規模別（学部・講義）」の数値をもとに作成したものです）。

この表からは、学部全体の62.8%、大学院全体の82.2%が平均値4ポイント以上の満足度を得ている科目であることがわかります。この項目の主題からそれですが、大学院の満足度はこのように高い一方、25人以上の受講規模ですと、満足度は3.91と相対的に悪く、検討の余地があるように思います。

また、実技科目が、ついで演習科目がとくに高い満足度を得ていることもわかります。一方、平均値3ポイント未満の科目については、前期の報告より数は少し減りましたが、100を超えます。各教学単位で、その授業をサポートしていく体制を構築していくような試みがあってもいいかもしれませんという提案を、学部長会議においていたしました。

表2 授業種類別の満足度の分布

	全無 回答	1-1.5	1.5-2	2-2.5	2.5-3	3-3.5	3.5-4	4-4.5	4.5-5	合計
学部全体 (授業数)	0.0 0	0.0 1	0.0 2	0.5 22	2.2 93	9.5 400	24.8 1,040	42.0 1,761	20.8 871	100.0 4,190
大学院全体 (授業数)	0.6 2	0.0 0	0.0 0	0.3 1	1.2 4	3.1 10	12.6 41	33.1 108	49.1 160	100.0 326

<授業種類別(学部)>

講義 (授業数)	0.0 0	0.0 0	0.1 1	0.6 12	2.7 51	11.4 218	30.6 584	40.4 771	14.2 272	100.0 1909
演習 (授業数)	0.0 0	0.0 0	0.0 0	0.6 3	1.2 6	4.8 24	16.3 82	37.8 190	39.4 198	100.0 503
語学 (授業数)	0.0 0	0.1 1	0.1 1	0.3 5	2.3 33	10.1 145	22.0 315	46.3 661	18.8 268	100.0 1429
実験 (授業数)	0.0 0	0.0 0	0.0 0	1.6 2	2.4 3	8.1 10	33.3 41	37.4 46	17.1 21	100.0 123
実技 (授業数)	0.0 0	0.0 0	0.0 0	0.0 0	0.0 0	1.3 3	8.0 18	41.2 93	49.6 112	100.0 226

<受講者数規模別(学部・講義)>

25人未満 (授業数)	0.0 0	0.0 0	0.0 0	0.3 1	1.1 4	3.7 14	13.6 51	40.0 150	41.3 155	100.0 375
25-49人 (授業数)	0.0 0	0.0 0	0.2 1	1.0 4	2.6 11	7.7 32	23.2 97	50.5 211	14.8 62	100.0 418
50-99人 (授業数)	0.0 0	0.0 0	0.0 0	0.9 4	3.1 14	13.1 59	31.1 140	43.3 195	8.4 38	100.0 450
100-199人 (授業数)	0.0 0	0.0 0	0.0 0	0.8 3	3.3 13	14.8 58	44.0 172	33.5 131	3.6 14	100.0 391
200-299人 (授業数)	0.0 0	0.0 0	0.0 0	0.0 0	2.5 3	18.9 23	45.1 55	33.6 41	0.0 0	100.0 122
300人以上 (授業数)	0.0 0	0.0 0	0.0 0	0.0 0	3.9 6	20.9 32	45.1 69	28.1 43	2.0 3	100.0 153

本集計結果をもとに、学部等各教学単位で組織的な議論が展開されることを期待しております。また、教学単位ごとの集計も、ご依頼があればFD推進センターで作成いたしますので、積極的にご活用ください。

<付属統計表> 全学集計結果の概要(2004年度前期～2007年度後期)

この授業を履修した理由を教えてください(複数回答可)。

区分	実施 授業数	回答者 数	1. 必須科目・選 択必修科目だか ら	2. シラバスを見て 授業内容に関心 を持ったから	3. 先輩・友人に薦 められたから	4. 時間割の 都合から	5. 単位がとりや すいと思ったから	6. その 他	計
<学部>									
04前期	2,913	122,462	40.6	24.8	4.0	22.2	6.3	3.1	100.0
04後期	4,346	141,227	42.4	24.9	3.6	19.1	5.3	2.5	100.0
05前期	3,151	123,621	49.4	26.8	5.0	23.6	7.2	3.4	100.0
05後期	4,081	118,292	54.9	26.1	4.0	21.0	6.3	2.9	100.0
06前期	3,254	117,845	51.7	26.3	4.8	22.8	7.3	3.2	100.0
06後期	4,133	115,126	55.3	24.6	4.1	19.9	6.5	2.7	100.0
07前期	3,288	123,051	51.2	26.4	5.0	22.2	7.9	3.0	100.0
07後期	4,190	120,281	55.3	25.1	4.1	19.9	6.8	2.6	100.0

あなたはこの授業にどの程度出席しましたか。

区分	実施授 業数	回答者 数	5. ほぼ100%	4. ほぼ75%	3. ほぼ50%	2. ほぼ25%	1. ほぼ0%	無回答	計	有効回答 の平均値
<学部>										
04前期	2,913	122,462	64.9	22.1	6.2	2.9	0.9	2.9	100.0	87.9
04後期	4,346	141,227	57.2	28.0	7.6	2.9	0.8	3.4	100.0	85.7
05前期	3,151	123,621	65.8	23.1	5.8	2.8	0.9	1.6	100.0	88.1
05後期	4,081	118,292	60.7	29.0	6.9	2.4	0.7	0.3	100.0	86.8
06前期	3,254	117,845	67.1	24.0	5.2	2.2	0.7	0.9	100.0	89.1
06後期	4,133	115,126	59.4	29.7	6.5	2.2	0.7	1.4	100.0	86.8
07前期	3,288	123,051	69.7	23.0	4.5	1.6	0.5	0.7	100.0	90.3
07後期	4,190	120,281	61.6	30.2	5.6	1.8	0.6	0.3	100.0	87.7

あなたはこの授業に積極的に取り組みましたか。

区分	実施授 業数	回答者 数	5. 大いにそうである	4. そうである	3. どちらともいえない	2. そうでない	1. まったくそうでない	無回答	計	有効回答 の平均点
<学部>										
04前期	2,913	122,462	20.8	38.4	25.3	9.2	3.4	3.0	100.0	3.7
04後期	4,346	141,227	22.5	39.5	23.7	8.0	2.8	3.5	100.0	3.7
05前期	3,151	123,621	24.2	40.6	23.1	7.4	2.8	1.9	100.0	3.8
05後期	4,081	118,292	25.9	42.5	22.0	6.6	2.3	0.6	100.0	3.8
06前期	3,254	117,845	26.9	41.2	22.1	6.0	2.3	1.4	100.0	3.9
06後期	4,133	115,126	28.0	41.0	20.4	5.6	2.1	2.9	100.0	3.9
07前期	3,288	123,051	29.8	41.4	20.6	5.2	2.0	1.1	100.0	3.9
07後期	4,190	120,281	30.8	41.9	19.7	5.0	1.9	0.7	100.0	4.0
<大学院>										
04前期	210	2,566	28.4	41.9	17.3	4.2	0.4	7.8	100.0	4.0
04後期	270	2,510	30.3	43.1	13.0	2.6	0.2	10.8	100.0	4.1
05前期	305	3,905	31.8	48.2	15.5	3.3	0.8	0.4	100.0	4.1
05後期	283	2,850	31.1	48.0	16.5	2.9	1.1	0.4	100.0	4.1
06前期	325	4,070	31.6	46.1	17.1	3.0	1.0	1.1	100.0	4.1
06後期	304	2,897	37.3	44.3	14.2	2.3	0.8	1.1	100.0	4.2
07前期	329	4,283	37.6	44.3	14.1	2.8	0.6	0.7	100.0	4.2
07後期	326	3,098	38.7	44.5	12.6	2.5	1.1	0.5	100.0	4.2

この授業の内容に興味がありましたか。

区分	実施授 業数	回答者 数	5. 大いに興味がある	4. 興味がある	3. どちらともいえない	2. 興味がない	1. まったく興味がない	無回答	計	有効回答 の平均点
<学部>										
04前期	2,913	122,462	20.3	38.1	24.6	8.8	5.2	3.0	100.0	3.6
04後期	4,346	141,227	22.6	39.4	23.1	7.4	4.1	3.4	100.0	3.7
05前期	3,151	123,621	24.1	39.8	22.7	7.2	4.2	1.9	100.0	3.7
05後期	4,081	118,292	26.7	41.6	21.4	6.3	3.4	0.7	100.0	3.8
06前期	3,254	117,845	26.7	42.3	20.9	5.9	3.1	1.0	100.0	3.8
06後期	4,133	115,126	29.1	42.6	19.0	5.2	2.7	1.4	100.0	3.9
07前期	3,288	123,051	29.4	42.2	19.5	5.2	2.9	0.9	100.0	3.9
07後期	4,190	120,281	31.3	42.7	18.3	4.8	2.5	0.5	100.0	4.0
<大学院>										
04前期	210	2,566	34.4	40.3	13.0	3.2	1.5	7.7	100.0	4.1
04後期	270	2,510	39.6	38.0	9.2	2.1	0.4	10.8	100.0	4.3
05前期	305	3,905	39.7	42.8	13.1	2.8	1.0	0.5	100.0	4.2
05後期	283	2,850	41.2	41.4	12.5	2.9	1.6	0.4	100.0	4.2
06前期	325	4,070	37.0	46.4	12.0	2.7	1.1	0.8	100.0	4.2
06後期	304	2,897	43.2	43.4	9.9	1.9	0.9	0.7	100.0	4.3
07前期	329	4,283	43.4	42.5	10.7	2.2	0.8	0.4	100.0	4.3
07後期	326	3,098	44.9	41.6	9.8	2.1	1.3	0.3	100.0	4.3

この授業の内容は理解できましたか。

区分	実施授 業数	回答者 数	5. 大いに理解できた	4. 理解できた	3. どちらともいえない	2. 理解できなかった	1. まったく理解できなかった	無回答	計	有効回答 の平均点
<学部>										
04前期	2,913	122,462	13.7	38.0	27.5	11.6	6.1	3.1	100.0	3.4
04後期	4,346	141,227	16.8	39.4	26.2	9.6	4.5	3.5	100.0	3.6
05前期	3,151	123,621	17.8	40.9	25.3	8.6	4.6	2.8	100.0	3.6
05後期	4,081	118,292	20.7	43.0	23.8	7.3	3.7	1.4	100.0	3.7
06前期	3,254	117,845	21.1	41.7	24.3	8.0	3.7	1.1	100.0	3.7
06後期	4,133	115,126	24.1	42.1	22.4	6.8	3.1	1.4	100.0	3.8
07前期	3,288	123,051	23.8	41.8	23.0	7.1	3.3	1.0	100.0	3.8
07後期	4,190	120,281	26.2	42.1	21.6	6.5	3.0	0.6	100.0	3.8
<大学院>										
04前期	210	2,566	19.0	44.5	20.0	6.7	2.1	7.7	100.0	3.8
04後期	270	2,510	21.8	46.8	16.1	3.9	0.7	10.8	100.0	4.0
05前期	305	3,905	22.2	49.9	20.9	5.1	1.3	0.6	100.0	3.9
05後期	283	2,850	25.9	49.1	17.9	5.0	1.6	0.6	100.0	3.9
06前期	325	4,070	21.3	48.5	18.8	4.7	1.6	5.0	100.0	3.9
06後期	304	2,897	28.2	47.9	18.4	3.8	1.0	0.7	100.0	4.0
07前期	329	4,283	29.2	47.3	17.0	5.0	1.1	0.4	100.0	4.0
07後期	326	3,098	31.3	46.8	16.0	3.9	1.6	0.4	100.0	4.0

区分	実施 授業数	回答者 数	回答選択肢 (単位:%)						無回答	計	有効回答 の平均点
			5. 大いにそうである	4. そうである	3. どちらともいえない	2. そうでない	1. まったくそうでない				
この授業の教え方は熱意が感じられるものでしたか。											
<学部>											
04前期	2,913	122,462	25.0	38.8	22.9	6.2	4.1	3.1	100.0	3.8	
04後期	4,346	141,227	27.5	39.9	21.3	4.9	3.0	3.5	100.0	3.9	
05前期	3,151	123,621	28.8	42.0	20.6	4.2	2.6	1.8	100.0	3.9	
05後期	4,081	118,292	32.3	43.3	18.4	3.5	2.0	0.5	100.0	4.0	
06前期	3,254	117,845	31.4	43.7	18.0	3.3	2.1	1.5	100.0	4.0	
06後期	4,133	115,126	34.4	43.5	16.1	2.8	1.7	1.5	100.0	4.1	
07前期	3,288	123,051	33.9	43.4	16.6	2.9	1.9	1.3	100.0	4.1	
07後期	4,190	120,281	36.7	43.2	15.0	2.5	1.7	0.8	100.0	4.1	
<大学院>											
04前期	210	2,566	36.6	40.1	11.9	2.5	1.2	7.8	100.0	4.2	
04後期	270	2,510	42.0	36.1	9.2	1.7	0.4	10.7	100.0	4.3	
05前期	305	3,905	44.5	40.5	11.0	2.4	1.1	0.6	100.0	4.3	
05後期	283	2,850	44.0	40.9	10.2	2.9	1.4	0.6	100.0	4.2	
06前期	325	4,070	40.7	42.5	12.5	2.3	1.1	1.1	100.0	4.2	
06後期	304	2,897	43.7	42.0	10.8	1.8	1.0	0.7	100.0	4.3	
07前期	329	4,283	45.0	40.6	11.0	2.0	1.0	0.4	100.0	4.3	
07後期	326	3,098	47.9	38.8	9.6	2.0	1.4	0.4	100.0	4.3	
この授業の内容は、高度職業人を旨とするキャリア形成にとって意義が認められますか。											
<大学院>											
05前期	305	3,905	32.3	37.4	15.3	2.4	1.7	10.8	100.0	4.1	
05後期	283	2,850	34.6	37.5	13.3	2.6	2.1	9.9	100.0	4.1	
06前期	325	4,070	33.8	44.2	16.2	3.2	1.5	1.2	100.0	4.1	
06後期	304	2,897	40.4	42.5	12.9	2.1	1.3	0.9	100.0	4.2	
07前期	329	4,283	40.7	41.2	14.0	2.3	1.3	0.5	100.0	4.2	
07後期	326	3,098	42.7	39.8	12.7	2.6	1.7	0.5	100.0	4.2	
この授業で履修の専門分野に関する有用な知識が得られましたか。											
<大学院>											
05前期	305	3,905	36.2	44.2	14.9	2.8	1.3	0.6	100.0	4.1	
05後期	283	2,850	38.1	43.4	13.1	3.1	1.8	0.5	100.0	4.1	
06前期	325	4,070	31.1	47.6	15.5	3.0	1.4	1.3	100.0	4.1	
06後期	304	2,897	37.5	45.2	12.9	2.4	1.0	1.1	100.0	4.2	
07前期	329	4,283	37.6	44.9	13.2	2.5	1.0	0.7	100.0	4.2	
07後期	326	3,098	41.1	43.2	11.6	1.9	1.5	0.7	100.0	4.2	
この授業の教え方はわかりやすく工夫されていましたか。											
<学部>											
04前期	2,913	122,462	17.0	33.7	29.6	10.3	6.2	3.2	100.0	3.5	
04後期	4,346	141,227	20.2	36.0	27.4	8.3	4.6	3.6	100.0	3.6	
05前期	3,151	123,621	22.6	36.5	26.4	8.1	4.6	1.8	100.0	3.7	
05後期	4,081	118,292	26.3	38.6	24.2	6.8	3.6	0.6	100.0	3.8	
06前期	3,254	117,845	25.1	39.1	23.8	6.7	3.7	1.6	100.0	3.8	
06後期	4,133	115,126	28.6	39.8	21.3	5.7	3.0	1.6	100.0	3.9	
07前期	3,288	123,051	27.9	39.5	22.1	5.8	3.3	1.4	100.0	3.8	
07後期	4,190	120,281	31.0	39.9	20.3	5.0	2.9	0.9	100.0	3.9	
<大学院>											
04前期	210	2,566	24.8	39.2	20.2	5.5	2.3	8.0	100.0	3.9	
04後期	270	2,510	30.8	38.6	15.3	3.1	1.3	10.9	100.0	4.1	
06前期	325	4,070	30.2	43.4	18.5	4.4	2.1	1.3	100.0	4.0	
06後期	304	2,897	35.3	41.4	17.2	3.6	1.4	1.2	100.0	4.1	
07前期	329	4,283	36.7	40.3	16.6	3.9	1.8	0.8	100.0	4.1	
07後期	326	3,098	39.7	40.3	13.5	3.7	2.1	0.8	100.0	4.1	
この授業は総合的に見て満足できるものでしたか。											
<学部>											
04前期	2,913	122,462	18.6	36.8	26.4	9.5	5.6	3.1	100.0	3.5	
04後期	4,346	141,227	21.7	38.9	24.3	7.4	4.2	3.5	100.0	3.7	
05前期	3,151	123,621	21.6	37.4	23.0	7.0	4.3	6.6	100.0	3.7	
05後期	4,081	118,292	25.4	39.9	20.9	5.9	3.5	4.5	100.0	3.8	
06前期	3,254	117,845	24.3	39.0	19.9	5.2	3.1	8.5	100.0	3.8	
06後期	4,133	115,126	27.9	39.2	17.8	4.4	2.4	8.2	100.0	3.9	
07前期	3,288	123,051	26.3	38.4	17.9	4.6	2.5	10.3	100.0	3.9	
07後期	4,190	120,281	29.5	38.5	16.5	3.8	2.3	9.3	100.0	4.0	
<大学院>											
04前期	210	2,566	28.6	40.8	15.9	4.3	2.5	7.8	100.0	4.0	
04後期	270	2,510	34.7	38.9	11.2	3.3	1.0	10.8	100.0	4.2	
05前期	305	3,905	36.6	42.1	12.8	3.7	1.8	3.0	100.0	4.1	
05後期	283	2,850	37.1	41.3	11.8	3.6	2.2	3.9	100.0	4.1	
06前期	325	4,070	31.0	41.8	12.9	3.5	1.6	9.3	100.0	4.1	
06後期	304	2,897	37.1	37.9	11.6	2.5	1.5	9.3	100.0	4.2	
07前期	329	4,283	37.2	39.3	11.4	2.8	1.3	8.0	100.0	4.2	
07後期	326	3,098	39.3	36.4	10.5	2.7	1.7	9.5	100.0	4.2	